

## Guida per esecuzione dell'aggiornamento del programma DINAMIC

### ATTENZIONE:

prima dell'esecuzione di qualunque aggiornamento è fondamentale eseguire una copia di backup della situazione di partenza, in modo da potere recuperare una situazione certa e funzionante nel caso in cui si dovessero verificare problemi non prevedibili nelle fasi di esecuzione dell'upgrade.

**La procedura per il Download e l'Installazione degli aggiornamenti alla procedura DINAMIC è la seguente:**

1. Controllate la release di DINAMIC in vs. possesso (la trovate indicata nella schermata che viene presentata quando ci si trova al menù principale della procedura)
2. Collegatevi al link [http://www.hinserdata.com/Din\\_Agg.htm](http://www.hinserdata.com/Din_Agg.htm) (o all'eventuale link che sia precisato nella comunicazione di disponibilità dell'aggiornamento che potrebbe esservi stata inviata) e confrontate la release del programma in uso con quella (N.NN) riportata al link Din32-rel.N.NN: se la release che risulta disponibile "on line" è superiore a quella in vs possesso, allora significa che è stata rilasciata una versione del programma più aggiornata rispetto alla vostra.  
Nel menù UTILITA', è disponibile una scelta ACCESSO SITO PER AGGIORNAMENTI che, se il PC su cui si sta operando è dotato di connessione ad internet, provvede automaticamente a collegare l'utente alla pagina web da cui potere eseguire il download dell'aggiornamento.

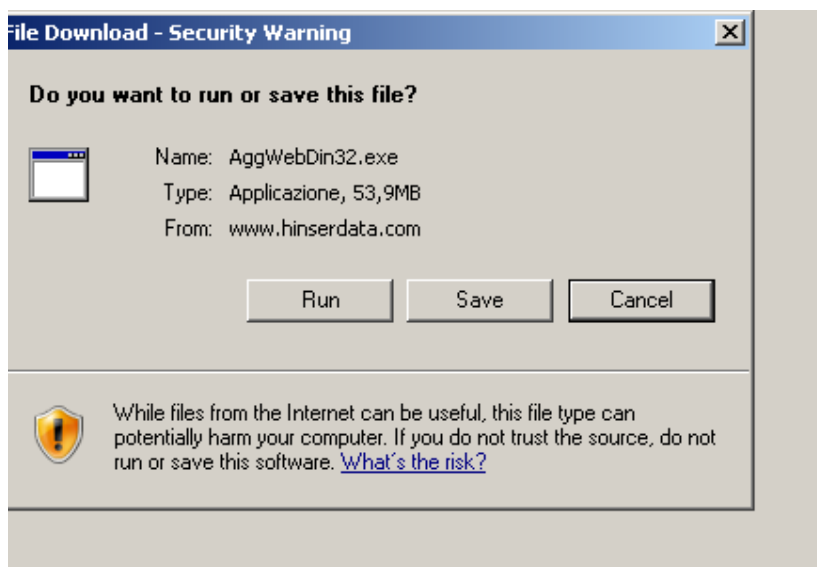
Accanto al link da cui eseguire la funzione di Download dell'aggiornamento risultano sempre disponibili i seguenti link che in questa fase possono risultare utili:

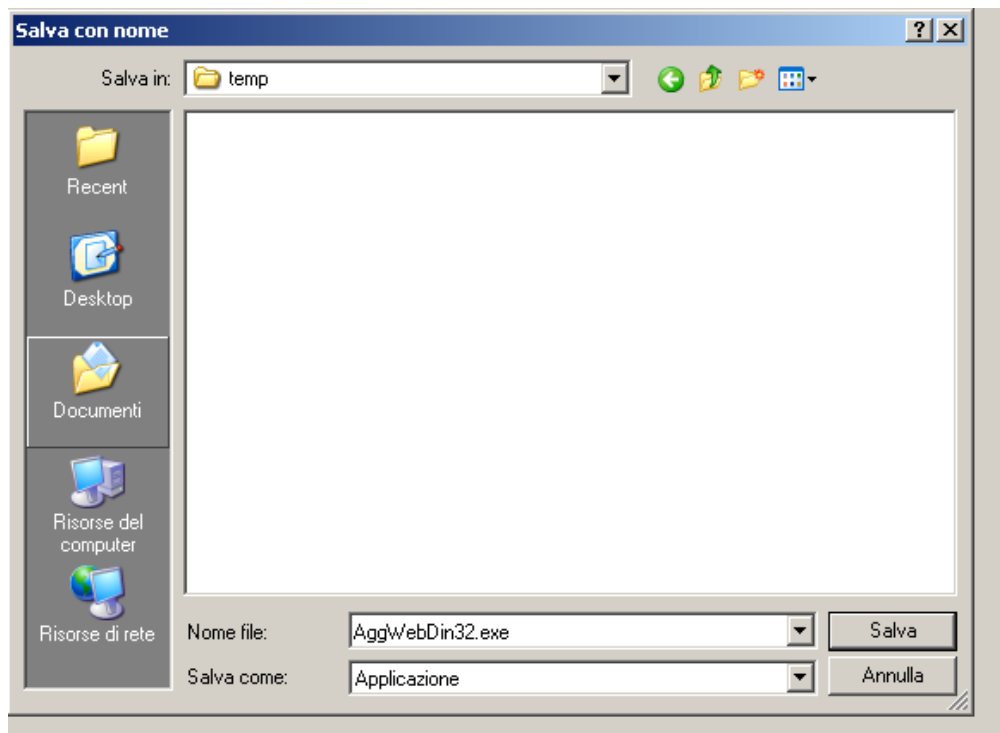
- GUIDA PER L'INSTALLAZIONE DELL'AGGIORNAMENTO (che corrisponde a questo documento)
- NOTE VERSIONE DINAMIC LIGHT / LIGHT PLUS / FULL che corrisponde ad un documento che elenca le novità che sono state introdotte per ogni release della procedura.

Da questa posizione potete cliccare il link corrispondente all'aggiornamento (p.e. DINAMIC – rel 4.77 – Marzo 2015 (sottorelease 4.77.01 – Marzo 2015) – Aggiornamento),

**IMPORTANTE:** ogni aggiornamento può installarsi correttamente su release anche non immediatamente precedenti rispetto a quella disponibile online, ma più datate (non è insomma necessario scaricare ed installare cronologicamente tutti gli aggiornamenti rilasciati, ma basta l'ultimo, ovvero è quello disponibile on line).

3. Nella maschera che si attiverà dopo la selezione del link corrispondente all'aggiornamento (la figura seguente ne riporta un esempio, ma l'aspetto potrebbe variare in funzione del sistema operativo installato sul PC), dovete scegliere di Salvare (pulsante Salva o Save) sul disco fisso del vs computer il singolo file da utilizzare per l'installazione dell'aggiornamento, in una posizione a vostra scelta (preferibilmente NON il Desktop. Per eseguire queste operazioni è consigliabile creare una cartella contenente i file temporanei, es C:\TEMP., oppure potete decidere di salvare il setup nella cartella di installazione del programma DINAMIC). Si sconsiglia di NON SCEGLIERE direttamente la funzione Esegui (o Run). Tale funzione è **ASSOLUTAMENTE DA EVITARE** nel caso in cui il collegamento con la pagina per il download sia stato effettuato usando l'apposita scelta (disponibile a partire dalla versione 4.74 – Novembre 2010) del menù UTILITA', in quanto in questo caso il programma DINAMIC risulterebbe ancora lanciato, e quindi non aggiornabile.





**ATTENZIONE:**

Qualora per l'esecuzione dell'aggiornamento ci si sia collegati al link generico dedicato alla procedura DINAMIC (quindi non all'indirizzo specifico dedicato alla gestione dell'aggiornamento), nella pagina sono disponibili per il Download sia la versione dimostrativa del programma DINAMIC che l'aggiornamento del programma stesso (peraltro nella pagina risulta bene evidenziato quale link utilizzare per eseguire l'aggiornamento e quale NON UTILIZZARE per eseguire un aggiornamento).

E' fondamentale eseguire la scelta corretta: il caricamento della versione dimostrativa su una installazione del programma già contenente dati comporta una PERDITA IRREVERSIBILE dei dati stessi, in quanto la versione dimostrativa contiene archivi di prova che andrebbero a ricoprire gli archivi in essere.

**4. ATTENZIONE:**

Se l'aggiornamento che si sta eseguendo riguarda solo una SOTTORELEASE del programma, mentre la RELEASE PRINCIPALE resta la stessa (es: aggiorna da 4.85.01 a 4.85.03), per la corretta installazione dell'aggiornamento stesso è importante che PRIMA dell'installazione dell'aggiornamento vengano eliminati/rinominati gli eseguibile correnti:

**DIN32.EXE** presente nella cartella di installazione del programma (quindi a default C:\DINAMIC)

**GEMA32.EXE** presente nella sottocartella GESCOM della cartella di installazione del programma (quindi a default C:\DINAMIC\GESCOM)

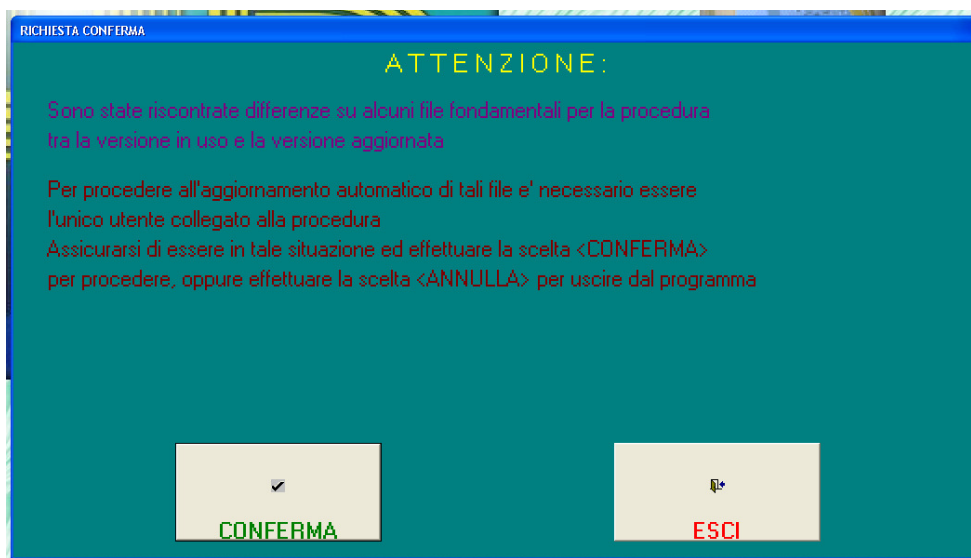
altrimenti il sistema operativo NON RICONOSCE la nuova versione del programma e non sostituisce gli eseguibile vecchi con quelli nuovi.

5. Una volta scaricato il file denominato AGGWEBDIN32.EXE, dovete lanciarlo: si tratta di un Setup già predisposto per installare i file di aggiornamento nella cartella C:\DINAMIC\ (che è quella di lavoro per default. Tale cartella va modificata solo se già lo avete fatto per la prima installazione completa della procedura DINAMIC) e, da parte vs, richiede soltanto un click del mouse sui pulsanti di conferma di pochi passaggi standard, usuali e simili a quelli di ogni setup di applicativi in ambiente WINDOWS.

Trattandosi di un aggiornamento e non di un setup completo, vi ricordiamo che esso non comporta la re-inizializzazione del contenuto degli archivi e, quindi, può essere eseguito anche più volte nel caso in cui imprevisti ne interrompessero l'esecuzione. Al termine delle diverse fasi di conferma, viene proposto il messaggio di avvenuta corretta installazione dell'aggiornamento.

6. A questo punto potete lanciare il programma DINAMIC utilizzando l'icona abituale.

L'esecuzione dell'aggiornamento potrebbe avere comportato la modifica della struttura di alcuni file utilizzati dal programma già nella fase di avvio. In questo caso verrà presentata una segnalazione relativa a questa situazione:

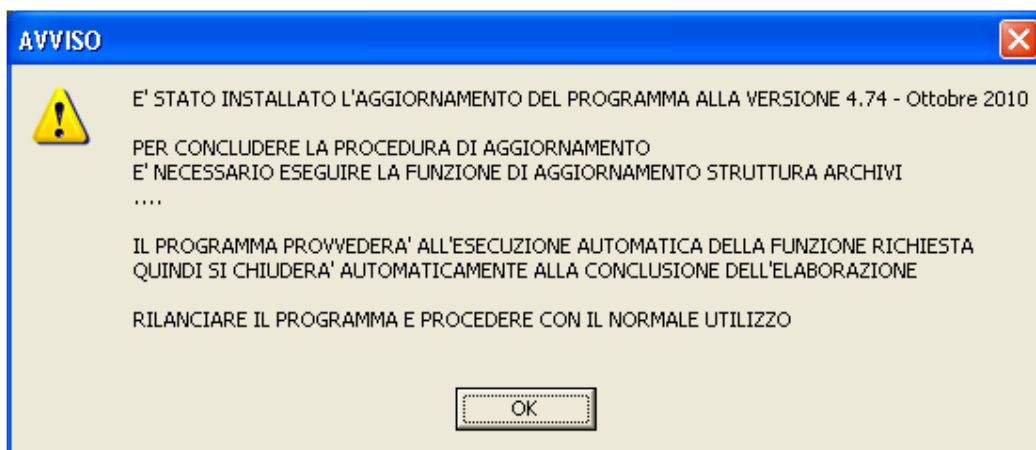


In questo caso l'operatore deve proseguire il lavoro con la scelta CONFERMA.

Se l'aggiornamento ha toccato più file utilizzati dal programma già nella fase di avvio, la richiesta potrebbe presentarsi per più volte. Il comportamento dovrà essere sempre lo stesso: proseguire l'elaborazione con la scelta CONFERMA.

L'esecuzione dell'aggiornamento potrebbe avere comportato l'inserimento di strutture dati NUOVE e/o la modifica di strutture dati ESISTENTI, quindi nella fase di primo lancio del programma immediatamente seguente l'installazione di un aggiornamento potrebbero venire evidenziati messaggi di errore dipendenti da questa situazione. Occorre rispondere OK o IGNORA o ANNULLA (mai CANCEL o ESCI) ad eventuali messaggi di errore della procedura (spesso assenti e comunque dipendenti da quanto è datata la versione che state aggiornando e, del tutto normali in questa fase).

7. Prima di arrivare al menù principale, in condizioni normali, il programma rileva che si tratta del primo lancio del programma dopo l'esecuzione dell'aggiornamento, quindi viene presentato un AVVISO che ricorda all'operatore che per la chiusura dell'aggiornamento stesso occorre eseguire la funzione di AGGIORNAMENTO STRUTTURA ARCHIVI dal menù UTILITA' della procedura stessa. In condizioni di funzionamento normale, il programma procederà automaticamente all'esecuzione di questa funzione, e alla fine terminerà la propria esecuzione. La finestra di avviso che verrà proposta all'operatore ha l'aspetto riportato nella figura seguente:

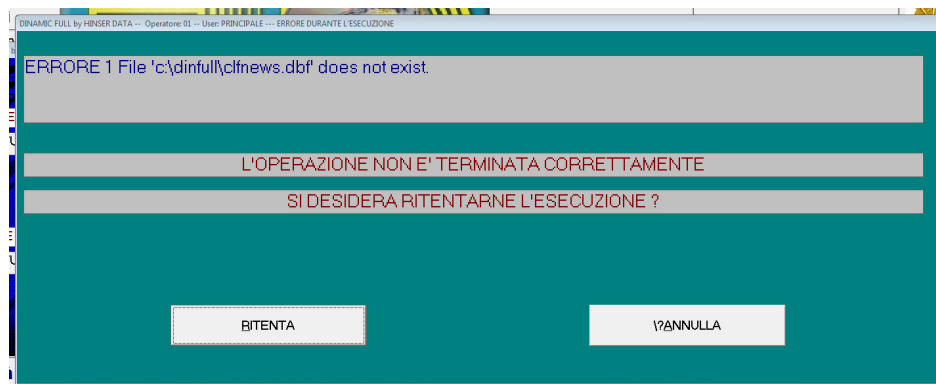


Alcuni aggiornamenti potrebbero prevedere nuove funzionalità che necessitano l'uso di archivi che non erano presenti nelle release precedenti.

L'aggiornamento stesso provvederà automaticamente a modificare opportunamente la struttura delle tabelle del programma ed, eventualmente, a generare negli opportuni percorsi i nuovi archivi.

**In questa fase possono presentarsi messaggi di errore** derivanti proprio da questa elaborazione di controllo/sistemazione delle strutture dati di DINAMIC.

Tipicamente il messaggio che si potrebbe presentare è il seguente:



**Non si tratta di un errore, ma di un avviso** che viene presentato nel corso dell'operazione di AGGIORNAMENTO DELLE STRUTTURE DEGLI ARCHIVI, quindi rientra nella normale operatività di esecuzione dell'aggiornamento.

E' sufficiente rispondere ANNULLA e il programma proseguirà fino al completamento dell'aggiornamento.

Al termine di questa opzione, se necessario, DINAMIC effettuerà la ricostruzione automatica degli indici.

In ogni caso, sia nel caso in cui il programma abbia trovato differenze da sistemare, sia se le strutture degli archivi fossero risultate già compatibili con la nuova release del programma, alla conclusione dell'esecuzione di questa operazione di controllo/allineamento delle strutture degli archivi il programma si chiuderà automaticamente.

Rilanciando normalmente il programma, si potrà riprendere il suo normale utilizzo, con la versione nuova correttamente installata (come potete può essere facilmente verificato controllando che la release attuale del programma corrisponda a quella aggiornata), le nuove funzionalità disponibili, e gli archivi aggiornati di conseguenza.

Qualora situazioni contingenti alla specifica installazione non dovessero consentire l'operatività standard, e quindi la funzione di Aggiornamento Struttura Archivi non venisse lanciata in modo automatico, occorre ricordare di eseguire manualmente la funzione "AGGIORNAMENTO STRUTTURA ARCHIVI", lanciando l'apposita scelta presente nel menù UTILITA'

Anche nella fase di AGGIORNAMENTO STRUTTURA ARCHIVI potrebbe essere necessario dover rispondere OK o IGNORA o ANNULLA (mai CANCEL o ESCI) ad eventuali messaggi di errore della procedura, sempre derivanti dalle considerazioni fatte sopra).

## **NOTE IMPORTANTI PER AGGIORNAMENTO DINAMIC SE LA RELEASE DI PARTENZA E' PRECEDENTE RISPETTO ALLA RELEASE 4.85.02 – 15 NOVEMBRE 2020**

Dalla release 4.85.02 – 15 Novembre 2020 il programma DINAMIC contiene alcune importanti novità operative che richiedono altrettanto importanti azioni nella configurazione e installazione del software DINAMIC.

### **Se (e solo se) il programma DINAMIC è utilizzato in RETE LOCALE**

La fase di installazione di questo aggiornamento deve seguire un'operatività diversa da quella che solitamente è sufficiente:

- **Le librerie su cui si basano alcune delle nuove funzionalità devono essere installate su ognuna delle postazioni di lavoro**

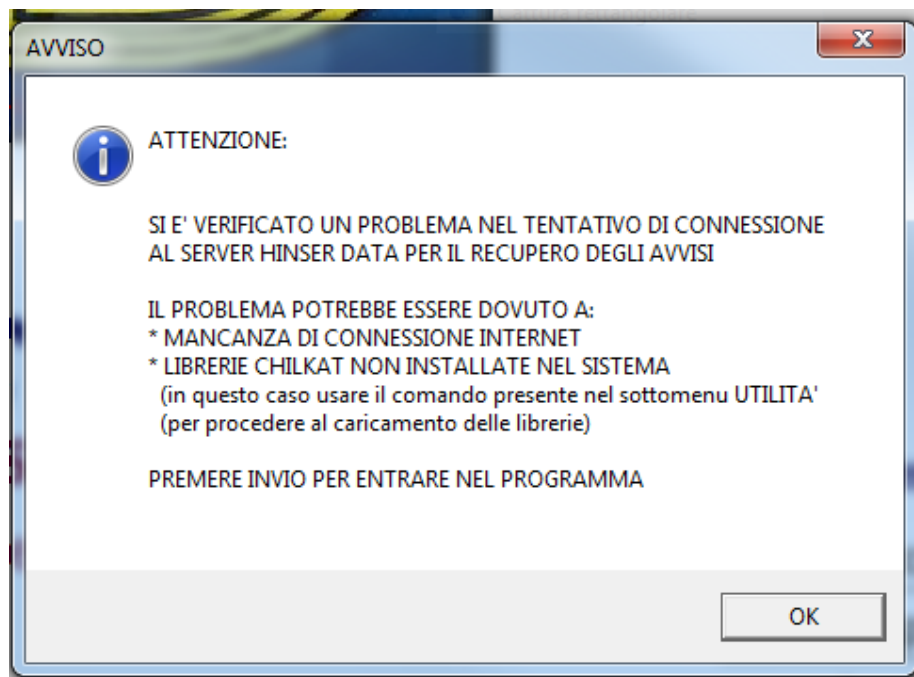
**PER OTTENERE QUESTO RISULTATO OCCORRE CHE L'INSTALLAZIONE DELL'AGGIORNAMENTO AVVENGA, COME NORMALMENTE DEVE ACCADERE, SUL SERVER, OPERANDO DIRETTAMENTE DAL SERVER O DA UNO QUALUNQUE DEI CLIENT, come sempre seguendo i passi descritti nella prima parte del presente documento.**

Eseguito il Setup dell'aggiornamento occorre effettuare il primo lancio del programma, operando indifferentemente dal Server o da uno qualunque dei Client.

Durante questa fase il programma, come già illustrato nella trattazione precedente, procede automaticamente alla sistemazione delle strutture dati, verificando se

l'aggiornamento ha determinato variazioni agli archivi già esistenti e se sono stati inserite nuove tabelle.

Al primo lancio del programma aggiornato ad una release uguale o superiore rispetto alla rel. 4.85.02 - 15 Novembre 2020 da uno dei client, potrebbe essere visualizzato un messaggio di avviso come riportato nella figura seguente:



Supponendo che il PC su cui si sta lavorando sia normalmente connesso a Internet, il messaggio sta a significare che occorre completare l'installazione dell'aggiornamento con l'installazione delle librerie di sistema che consentono di sfruttare a pieno le nuove funzionalità del programma DINAMIC.

Tra queste funzionalità è compresa la possibilità di avere diretta visibilità e altrettanto diretta possibilità di accesso alle comunicazioni e/o agli avvisi che Hinser Data metterà periodicamente a disposizione degli utenti DINAMIC.

Come evidenziato nell'avviso, occorre procedere all'installazione delle librerie usando la scelta disponibile nel menù delle utilità:



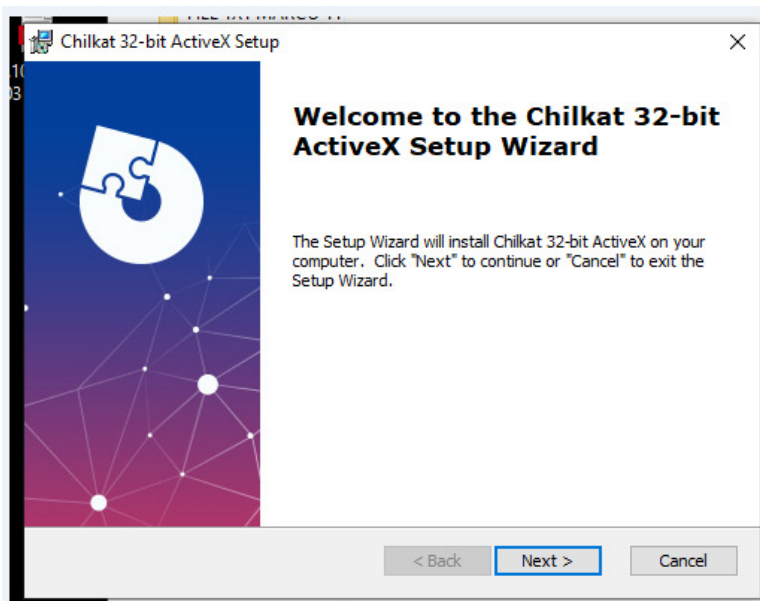
## SETUP CHILKAT 9.5.0

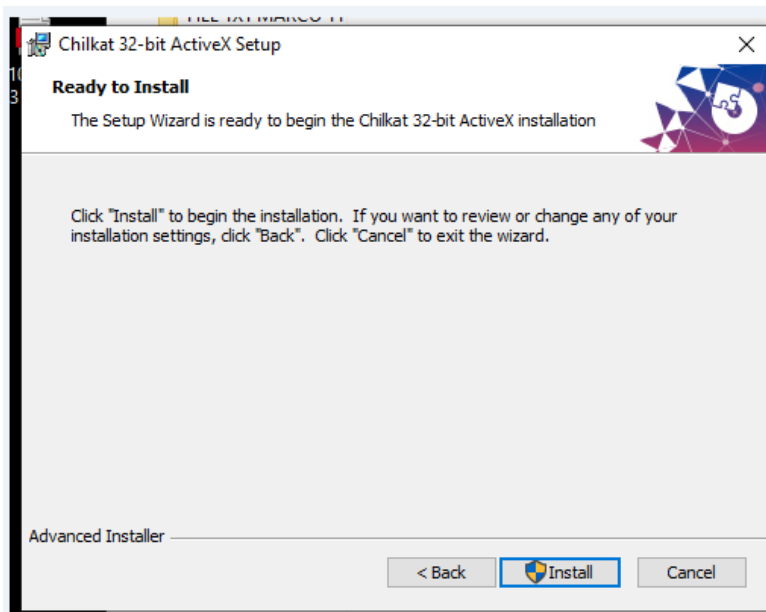
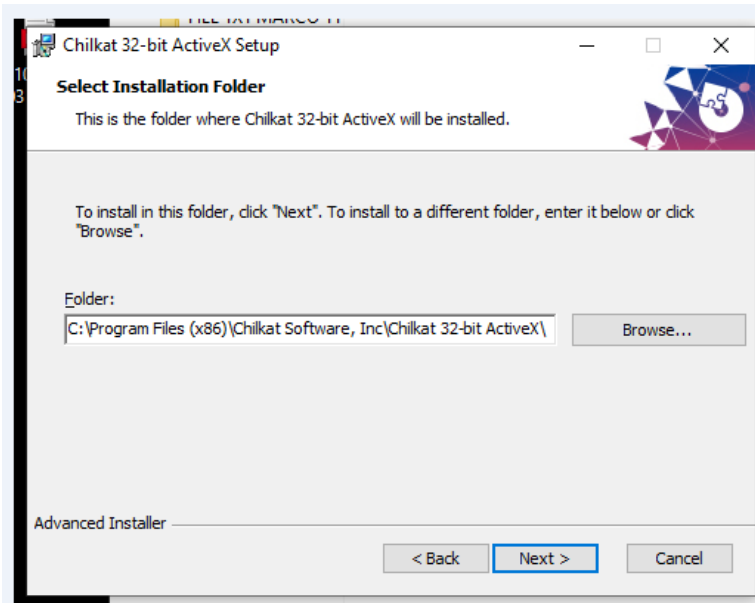
La scelta potrebbe determinare la presentazione di una serie di richieste di conferma e/o di concessione di permesso per il lancio dell'installazione stessa, variabili in base alla versione del sistema operativo in uso.

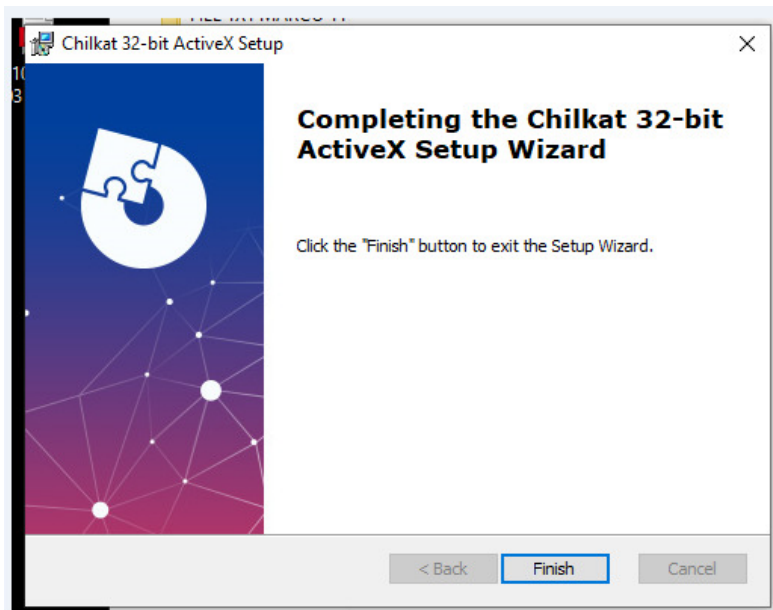
Occorre concedere le autorizzazioni richieste.

Si consiglia di mantenere le configurazioni di default che verranno proposte nel corso del setup.

Le schermate che si presenteranno durante l'installazione delle librerie sono le seguenti:







Eseguita anche questa ultima operazione, tutte le funzionalità previste dalla nuova release del programma DINAMIC sono disponibili per tutte le postazioni di lavoro della rete.